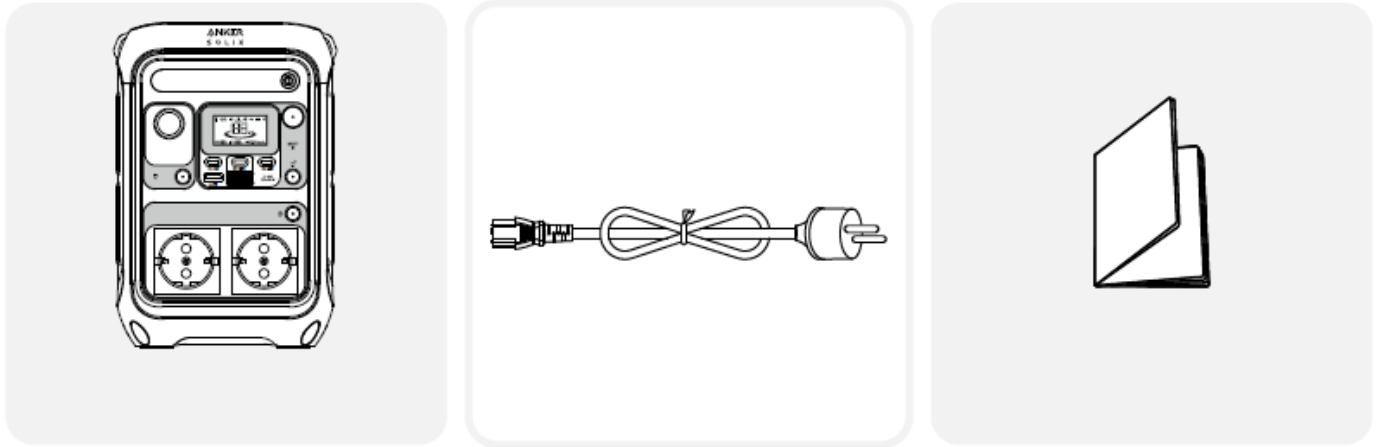


## STACJA ZASILANIA ANKER SOLIX C300 X

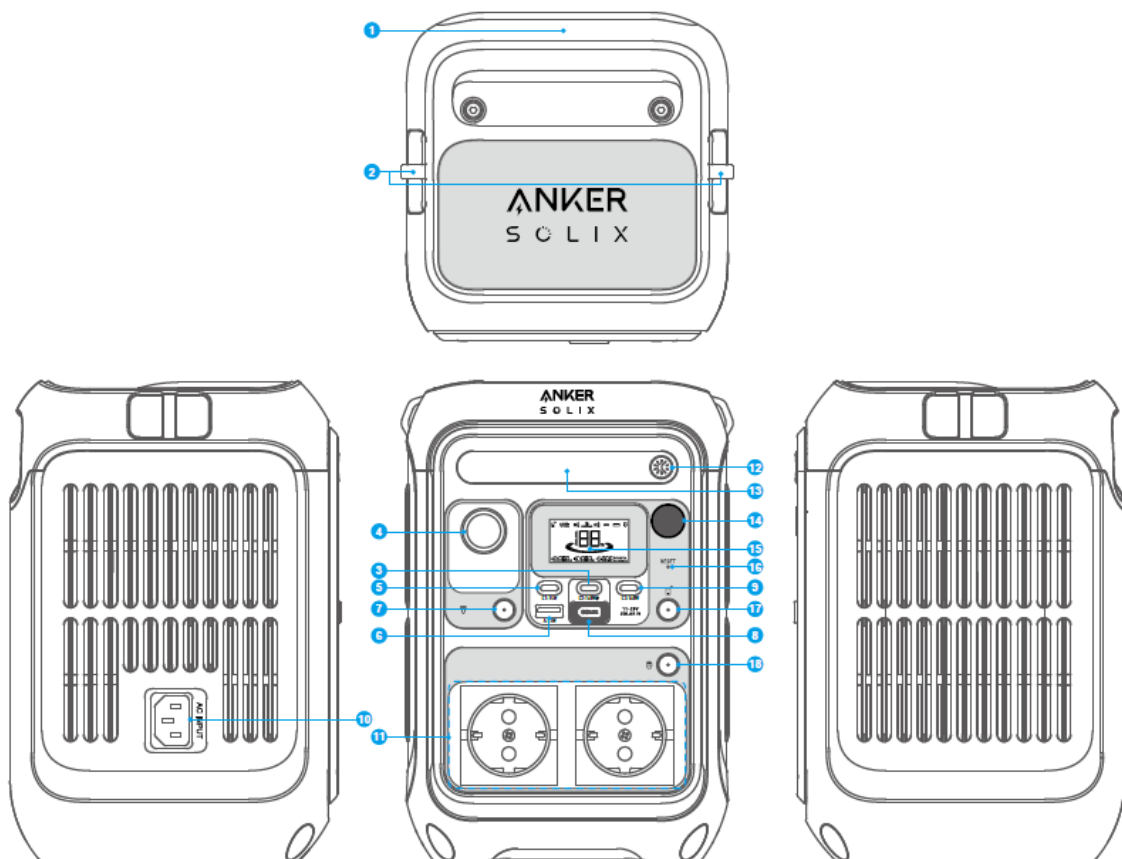
### INSTRUKCJA OBSŁUGI

#### Co znajduje się w pudełku

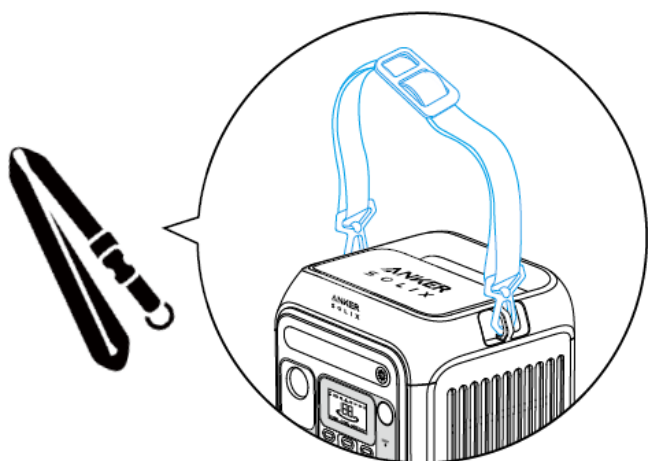


- Stacja zasilania przenośna Anker SOLIX C300
- Przewód ładowania AC
- Wskazówki dotyczące bezpieczeństwa

#### Przegląd



1. Uchwyt
  2. Mocowanie paska\*
  3. Port wejścia/wyjścia USB-C 140W ([ ] oznacza interfejs dwukierunkowy)
  4. Gniazdo samochodowe
  5. Port wyjścia USB-C 15W
  6. Port wyjścia USB-A 12W
  7. Przycisk wł./wył. gniazda samochodowego
  8. Wejście solarne i wejście samochodowe (zabezpieczenie przed jednoczesnym użyciem tego portu i portu USB-C 140W)
  9. Port wyjścia USB-C 140W
  10. Port wejścia AC
  11. Porty wyjścia AC
  12. Przycisk wł./wył. światła otoczenia
  13. Oświetlenie otoczenia
  14. Główny przycisk zasilania
  15. Wyświetlacz LCD
  16. Reset
  17. Przycisk IoT
  18. Przycisk wł./wył. wyjścia AC
- Mocowania paska zaprojektowane są dla regulowanych pasek Anker SOLIX (sprzedawane oddzielnie).

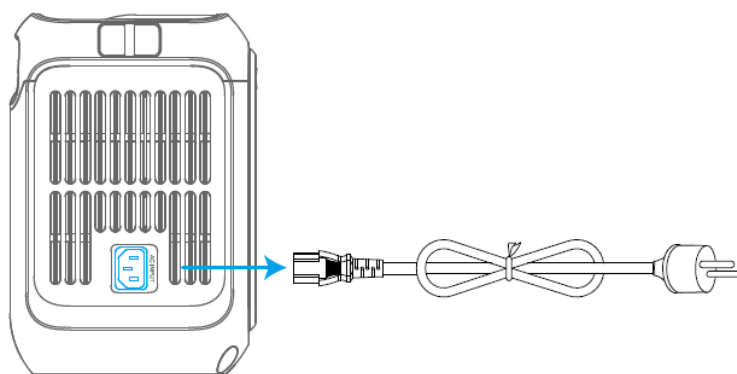


---

## Ładowanie stacji zasilania

### Ładowanie prądem zmiennym (AC) (maks. 330W)

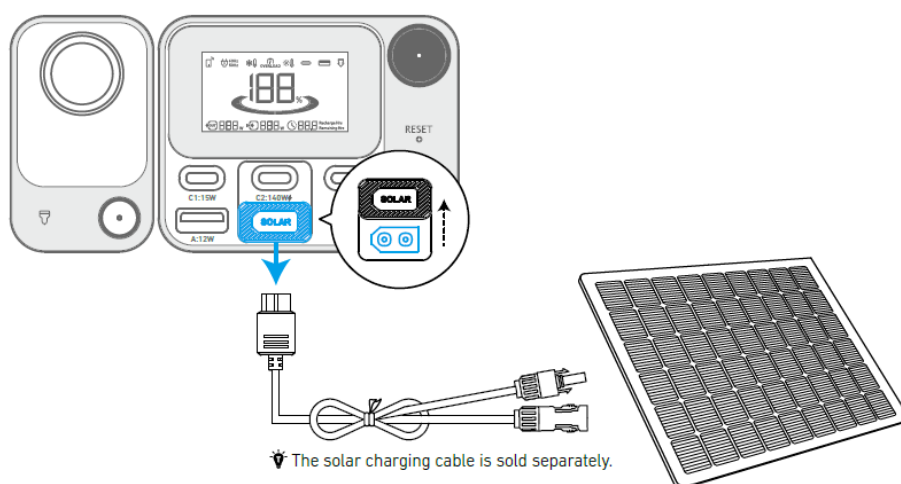
Podłącz stację do gniazdka ściennego za pomocą przewodu ładowania AC.



### Ładowanie za pomocą paneli solarnych (maks. 100W)

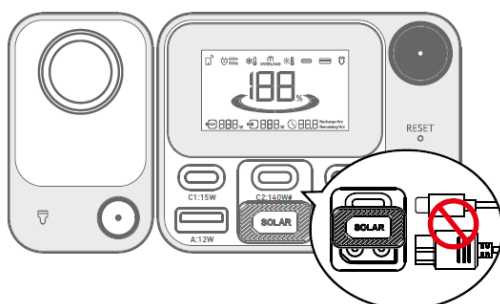
Podłącz maksymalnie jeden panel solarny Anker 100W/60W przy użyciu kabla do ładowania solarnego. Napięcie panelu powinno wynosić 11-28V, aby uniknąć uszkodzeń stacji.

- Kabel do ładowania solarnego jest sprzedawany oddzielnie.



### Ładowanie za pomocą USB-C (maks. 140W)

Podłącz stację do adaptera sieciowego za pomocą kabla USB-C. Nie można jednocześnie korzystać z ładowania USB-C i XT-60.

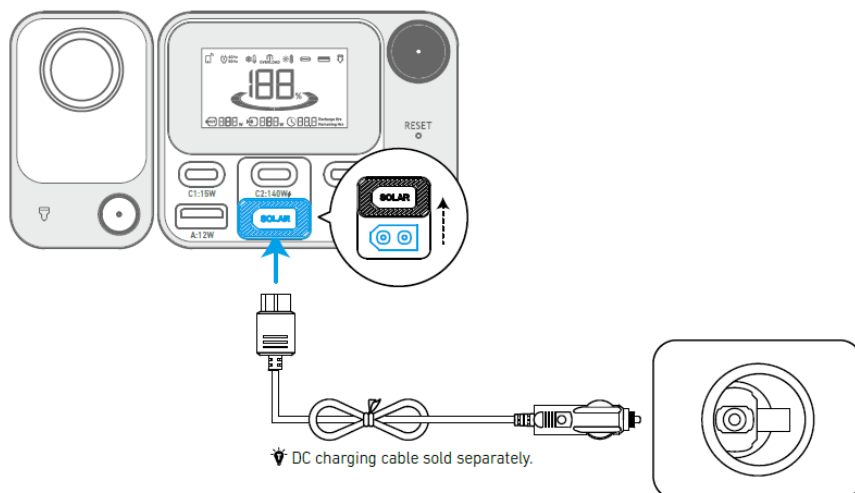


- Kable USB-C są sprzedawane oddzielnie. Użyj kabla USB-C 140W i adaptera 140W dla najlepszego efektu.



## Ładowanie prądem stałym (DC)

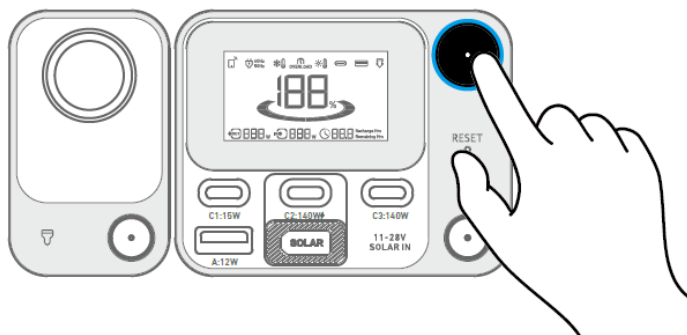
Podłącz stację do portu wyjścia prądu stałego za pomocą kabla do ładowania DC.



- Kabel do ładowania DC jest sprzedawany oddzielnie.
- Gdy poziom baterii spadnie do 1%, wskaźnik "Pozostała bateria" zacznie migać, przypominając o konieczności naładowania.

---

## Zasilanie urządzeń



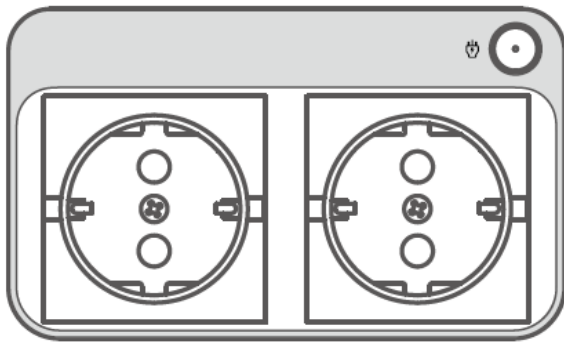
## Włączanie/wyłączanie

Przytrzymaj główny przycisk zasilania przez 3 sekundy, aby włączyć lub wyłączyć stację. Gdy wskaźnik "Pozostała bateria" pojawi się na ekranie LCD, stacja jest gotowa do ładowania urządzeń.

- Po włączeniu stacji naciśnij przycisk zasilania, aby włączyć lub wyłączyć ekran.
- Ekran automatycznie wyłączy się po 15 sekundach.
- Stacja wyłączy się automatycznie, jeśli wyłączone są wszystkie przyciski wyjścia i nie wykryto żadnych obciążeń przez 2 godziny. Czas ten można zmienić w aplikacji Anker.

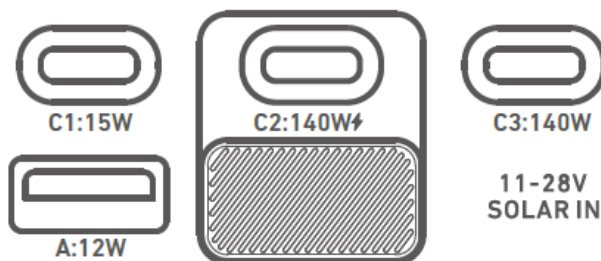
### Ładowanie prądem zmiennym (AC)

Naciśnij przycisk gniazda AC i podłącz urządzenie do portów wyjścia AC. Gniazda automatycznie wykrywają, czy wtyczka została podłączona, aby zapobiec marnowaniu energii.



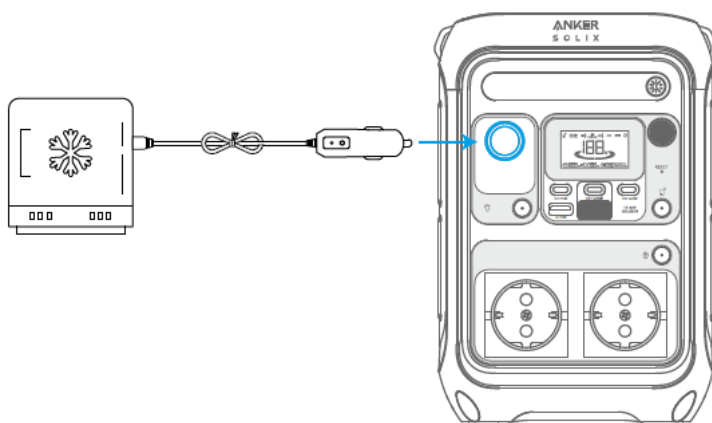
### Ładowanie USB

Podłącz urządzenia do portów USB. Porty USB-C2 i USB-C3 mają klasyfikację PS3. W przypadku podłączenia dodatkowych urządzeń mogą wystąpić zagrożenia pożarowe.



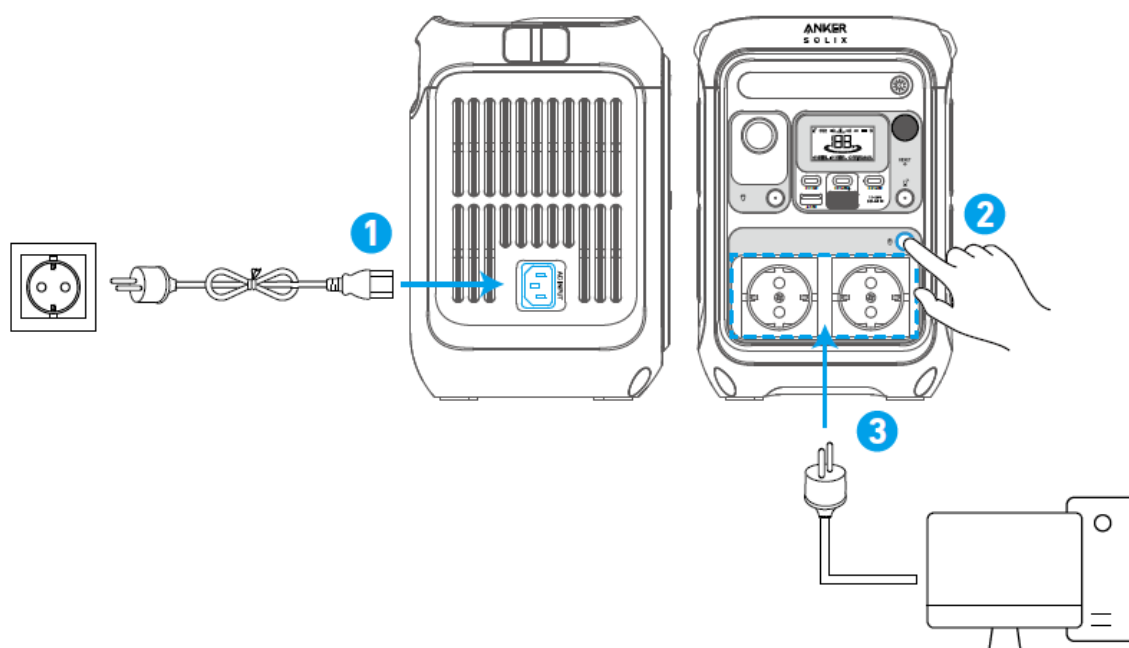
### Ładowanie przez gniazdo samochodowe

Włącz gniazdo samochodowe i podłącz urządzenia, aby rozpocząć ładowanie.



## Zasilacz UPS (Uninterruptible Power Supply)

Aby skorzystać z funkcji UPS, podłącz stację zasilania do gniazdka ściennego za pomocą kabla ładowania AC, a następnie naciśnij przycisk gniazda AC i podłącz urządzenia za pomocą portów wyjściowych AC. UPS obsługuje 10 ms.



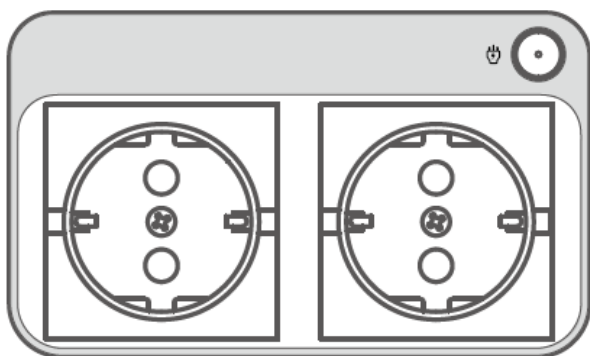
## SurgePad™

Przenośna stacja zasilania Anker SOLIX C300 obsługuje funkcję SurgePad™ dla mocy wyjściowej AC do 600 W.

SurgePad™ włącza się automatycznie, gdy całkowita moc wyjściowa przekroczy moc znamionową, umożliwiając stacji zasilania dostarczanie mocy znamionowej do urządzeń o dużej mocy.

SurgePad™ nie działa w trybie obejścia (gdy stacja zasilania jest ładowana przy włączonym wyjściu AC).

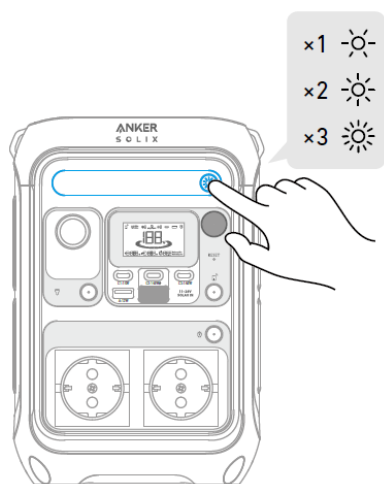
SurgePad™ lepiej współpracuje z urządzeniami generującymi ciepło, ale nie obsługuje precyzyjnych instrumentów i innych urządzeń, które mają zabezpieczenie napięciowe lub ścisłe wymagania dotyczące napięcia. Aby sprawdzić, czy SurgePad™ współpracuje z urządzeniami o dużej mocy, spróbuj zasilić je za pomocą stacji zasilania.



## Oświetlenie

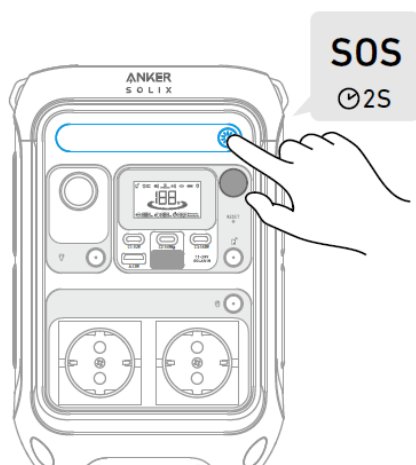
### Oświetlenie otoczenia

Naciśnij przycisk, aby włączyć oświetlenie. Kolejne naciśnięcia zmieniają poziomy jasności.

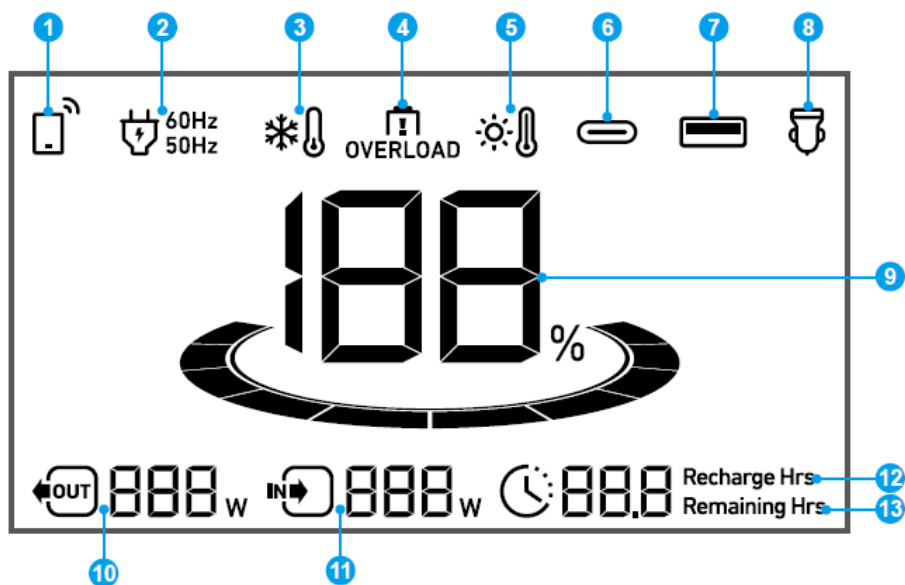


### Tryb SOS

Przytrzymaj przycisk przez 2 sekundy, aby włączyć tryb SOS.



## Wyświetlacz LCD





Naciśnij przycisk IoT raz, aby włączyć Bluetooth i Wi-Fi, a następnie połącz swoje urządzenia za pomocą aplikacji, gdy na ekranie pojawi się ta ikona.

Naciśnij przycisk IoT przez 2 sekundy, aby wyłączyć Bluetooth i Wi-Fi.

Naciśnij przycisk IoT przez 7 sekund, aby zresetować ustawienia Bluetooth i Wi-Fi.



Ładowanie prądem zmiennym i częstotliwość napięcia



Ostrzeżenie o niskiej temperaturze: Gdy pojawi się ta ikona, przestań używać stacji zasilania, aż ikona zniknie.



Ostrzeżenie o przeciążeniu:

Ta ikona pojawia się, gdy port jest przeciążony. Port zostanie wyłączony, aby uniknąć uszkodzenia. Proszę odłączyć urządzenie powodujące przeciążenie.



Ostrzeżenie o wysokiej temperaturze:

Gdy pojawi się ta ikona, przestań używać stacji zasilania i poczekaj, aż ostygnie i ikona zniknie.



Port USB-C wejściowy/wyjściowy



Port wyjściowy USB-A



Ładowanie przez gniazdo samochodowe



Pozostały poziom baterii w stacji zasilania



Aktualna moc wyjściowa




Aktualna moc wejściowa



12  88.8 Recharge Hrs

Szacowany czas do pełnego naładowania

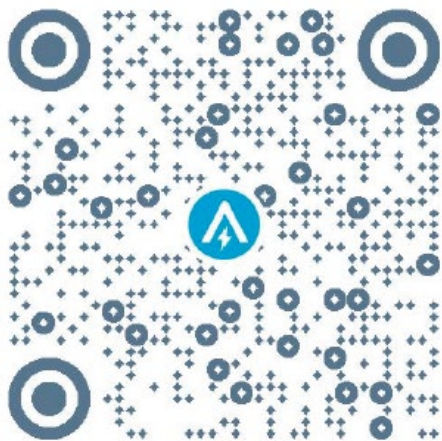
13  88.8 Remaining Hrs

Szacowany czas do rozładowania baterii

---

### Aplikacja Anker do zdalnego sterowania

1. Pobierz aplikację Anker z App Store (dla iOS) lub Google Play (dla Androida).



2. Połącz urządzenie z siecią przed pierwszym użyciem aplikacji.
3. Aktualizacje oprogramowania: Po wykryciu nowej wersji oprogramowania, aplikacja poinformuje o konieczności aktualizacji.

### Najczęściej zadawane pytania (FAQ)

**P:** Jakie jest maksymalne obciążenie portów wyjścia AC?

**O:** Maksymalna moc wyjściowa to 300W, z możliwością 600W przy użyciu funkcji SurgePad™.

**P:** Czy stacja może zasilać urządzenia CPAP?

**O:** Tak.

**P:** Jakie napięcie powinien mieć panel solarny?

**O:** Wejście solarne obsługuje ładowarkę solarną 11-28 V ze złączem XT-60. Zalecamy użycie panelu solarnego Anker 100W/60W, aby uzyskać najlepszą kompatybilność.

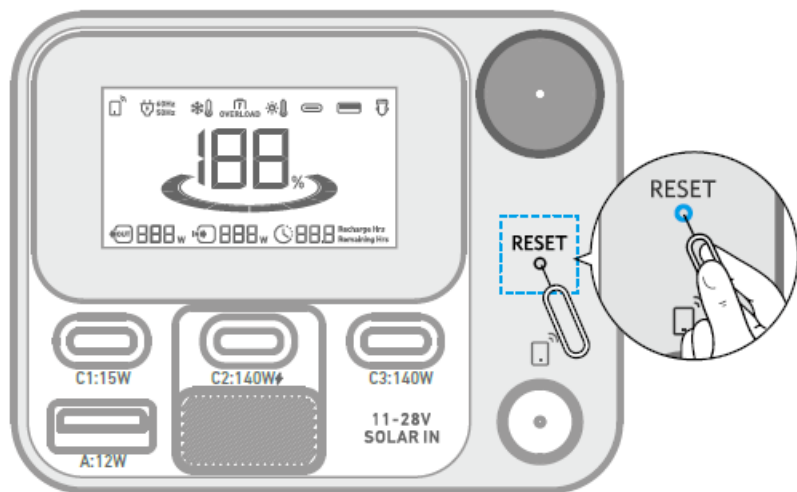
**P:** Czy porty USB-C mogą być używane jako wejścia?

**O:** Porty USB-C1 i USB-C3 są wyłącznie wyjściami. Port USB-C2 obsługuje zarówno wejście, jak i wyjście.

**P:** Jak zresetować stację Anker SOLIX C300?

**O:** Jeśli stacja nie działa prawidłowo, włóż spinacz lub szpilkę do otworu resetowania na 1 sekundę, aby przywrócić ustawienia fabryczne. Jeśli problem nie zostanie rozwiązany, skontaktuj się z pomocą techniczną:

[support@anker.com](mailto:support@anker.com).



**P:** Dlaczego stacja nie działa po długim okresie nieużywania?

**O:** Jeśli stacja była przechowywana przy niskim poziomie naładowania, baterie litowe mogły się samoczynnie rozładować, co mogło wpłynąć na ich przewodność i żywotność.

**P:** Jak prawidłowo przechowywać i konserwować stację?

**O:**

1. Wyłącz główny przycisk zasilania.
2. Przechowuj stację w suchym i chłodnym miejscu.
3. Sprawdzaj poziom naładowania baterii co tydzień. Jeśli poziom baterii spadnie poniżej 30%, naładuj ją w pełni. Pamiętaj, aby ładować ją do 100% co 3 miesiące.

**P:** Czy stacja musi być używana w pozycji pionowej?

**O:** Tak, produkt należy używać i przechowywać w pozycji pionowej.

---

## Specyfikacja techniczna

- **Pojemność ogniów:** 288Wh
- **Napięcie wejściowe AC:** 220V-240V~ 2.0A maks., 50Hz/60Hz, L+N+PE
- **Moc wejściowa AC (ładowanie):** 330W maks.
- **Moc wejściowa AC (tryb bypass):** 380W maks.
- **Wejście solarne:** 11-28V 8.2A (100W maks.)
- **Wejście USB-C2:** 9V 3A / 15V 3A / 20V 5A / 28V 5A (140W maks.)
- **Wyjście gniazda samochodowego:** 12V 10A
- **Wyjście AC (tryb inwertera):** 230V~ 1.31A, 50Hz, 300VA/300W maks.
- **Wyjście AC (tryb bypass):** 220V-240V~ 1.37A, 50Hz/60Hz, 300VA/300W maks.
- **Wyjście USB-A:** 5V 2.4A (12W)
- **Wyjście USB-C1:** 5V 3A (15W)
- **Wyjście USB-C2:** 5V 3A / 9V 3A / 15V 3A / 20V 5A / 28V 5A (140W maks.)
- **Wyjście USB-C3:** 5V 3A / 9V 3A / 15V 3A / 20V 5A / 28V 5A (140W maks.)

- **Łączne wyjście USB-A i USB-C1:** 5V 4A (20W maks.)
- **Łączna moc wyjściowa:** 360W
- **UPS:** <10ms
- **Temperatura rozładowania:** -20°C-40°C / -4°F-104°F
- **Temperatura ładowania:** 0°C-40°C / 32°F-104°F
- **Wymiary:** 16.4 x 16.1 x 24.0 cm / 6.5 x 6.3 x 9.5 in
- **Waga netto:** 4.13 kg / 9.1 lb